

Kasutusjuhend

# CERACLASS*SMART*

Seinale paigaldatav gaasiküttekatel



ZWA 24-2 A 23

ZSA 24-2 A 23

ZWA 24-2 K 23

ZSA 24-2 K 23

ZWA 24-2 KE 23

6 720 613 678 (2015/07)EE

 **JUNKERS**  
Bosch Grupp

---

## Austatud klient

Soojus elu nimel - sellel motol on meie juures pikk traditsioon. Soojus on inimese jaoks põhivajadus. Ilma soojuseta ei tunne me ennast hästi ning alles soojus teeb majast hubase kodu. Juba enam kui 100 aastat on Junkers töötanud seetõttu välja lahendusi soojuse, sooja vee ja ruumikliima valdkonnas, mis on niisama mitmekülgne kui teie soovid.

Te olete otsustanud kõrge kvaliteediga Junkersi lahenduse kasuks ning olete seega teinud hea valiku. Meie tooted kasutavad moodsaimat tehnoloogiat ning on töökindlad, energiasäästlikud ja vaiksed - nii saate soojust täielikult nautida.

Juhul kui teil peaks sellegipoolest tekkima oma Junkersi tootega probleeme, pöörduge oma Junkersi paigaldaja poole. Ta aitab teid meelsasti edasi. Paigaldaja ei ole kättesaadav? Sellisel juhul helistage kontakttelefonil. Kontaktandmed tagakaanel.

Soovime teile teie uue Junkersi tootega palju rõõmu.

Teie Junkersi meeskond

---

## Sisukord

---

<b>1</b>	<b>Tähiste seletus ja ohutusjuhised</b> .....	<b>4</b>
1.1	Sümbolite selgitus .....	4
1.2	Üldised ohutusjuhised .....	5
<hr/>		
<b>2</b>	<b>Toote energiatarbe andmed</b> .....	<b>8</b>
<hr/>		
<b>3</b>	<b>Juhtelementide ülevaade</b> .....	<b>8</b>
<hr/>		
<b>4</b>	<b>Kasutuselevõtmine</b> .....	<b>10</b>
<hr/>		
<b>5</b>	<b>Hooldamine</b> .....	<b>13</b>
5.1	Seadme sisse/välja lülitamine .....	13
5.2	Kütte sisselülitamine .....	14
5.3	Kütteautomaatika .....	15
5.4	Sisestage soojaveetemperatuur .....	16
5.4.1	Soojaveetemperatuur .....	16
5.5	Suvine režiim (küte puudub, ainult soojavee valmistamine) .....	17
5.6	Külmumiskaitse .....	18
5.7	Häired .....	19
5.8	Pumba blokeerimiskaitse .....	20
5.9	Kontrollige heitgaasi järelvalvet (ainult ..K) .....	20
<hr/>		
<b>6</b>	<b>Nõuanded energia kokkuhoiuks</b> .....	<b>20</b>
<hr/>		
<b>7</b>	<b>Üldist</b> .....	<b>22</b>
<hr/>		
<b>8</b>	<b>Lühike kasutusjuhend</b> .....	<b>23</b>

# 1 Tähiste seletus ja ohutusjuhised

## 1.1 Sümbolite selgitus

### Hoiatused



Tekstis esitatud hoiatused on tähistatud hoiatuskolmnurgaga. Peale selle näitavad hoiatussõnad ohutusmeetmete järgimata jätmisel tekkivate ohtude laadi ja raskusastet.

Järgmised hoiatussõnad on kindlaks määratud ja võivad esineda käesolevas dokumendis:

- **TEATIS** tähendab, et võib tekkida varaline kahju.
- **ETTEVAATUST** tähendab inimestele keskmise raskusega vigastuste ohtu.
- **HOIATUS** tähendab inimestele raskete kuni eluohtlike vigastuste ohtu.
- **OHTLIK** tähendab inimestele raskete kuni eluohtlike vigastuste võimalust.

### Oluline teave

---



Kõrvalolev tähis näitab olulist infot, mis pole seotud ohuga inimestele ega esemetele.

### Muud tähised

Tähis	Tähendus
▶	Toimingusamm
→	Viide mingile muule kohale selles dokumendis
•	Loend/loendipunkt
–	Loend/loendipunkt (2. tase)

Tab. 1

## 1.2 Üldised ohutusjuhised

### Juhised sihtgrupile

See kasutusjuhend on ettenähtud küttesüsteemi kasutajale.

Järgida tuleb kõigis juhendites antud juhiseid. Nende järgimata jätmine võib kahjustada seadmeid ja põhjustada kuni eluohtlikke vigastusi.

- ▶ Kasutusjuhendid (kütteseade, küttesüsteemi juhtseadmed jne) tuleb enne kasutamist läbi lugeda ja alles hoida.
- ▶ Järgida tuleb ohutusjuhiseid ja hoiatusi.

### Ettenähtud kasutamine

Toodet tohib kasutada ainult küttevee soojendamiseks ja tarbevee soojendamiseks suletud vesiküttesüsteemides.

Mistahes muul viisil kasutamine ei vasta ettenähtud kasutusotstarbele. Tootja ei vastuta sellest tulenevate kahjustuste eest.

### Tegutsemine gaasilõhna korral

Gaasilekke korral tekib plahvatusoht. Gaasilõhna korral tuleb järgida järgmisi tegutsemisjuhiseid.

- ▶ Vältida leegi või sädemete tekkimist:
  - Suitsetamine, tulemasina või tikkude kasutamine on keelatud.
  - Kasutada ei tohi elektrilüliteid ega välja tömmata elektritoitepistikuid.
  - Ei tohi helistada telefoniga ega kasutada uksekella.
- ▶ Sulgeda gaasi juurdevool peamise sulgeseadisega või gaasimõõturi juures.
- ▶ Avada aknad ja ukсед.
- ▶ Hoiatada kõiki elanikke ja lahkuda hoonest.
- ▶ Tõkestada tuleb kõrvaliste isikute sissepääs hoonesse.
- ▶ Väljaspool hoonet: Helistada tuletõrjesse, politseisse ja gaasivarustusettevõttesse.

### Eluohtlik mürgiste suitsugaaside tõttu.

Suitsugaasi väljapääsemine on eluohtlik. Kahjustatud või lekkivate suitsutorude või suitsulõhna korral tuleb järgida järgmisi toimimisujuhendeid.

- ▶ Lülitada kütteseade välja.

- ▶ Avada aknad ja ukсед.
- ▶ Hoiatada vajaduse korral kõiki elanikke ja lahkuda hoonest.
- ▶ Tõkestada tuleb kõrvaliste isikute sissepääs hoonesse.
- ▶ Teatada kütteseadmetele spetsialiseerunud ettevõttesse.
- ▶ Puudused tuleb lasta kohe kõrvaldada.

### Ülevaatus ja hooldus

Puuduv või puudulik puhastamine, ülevaatus ja hooldus võib tekitada ainelist kahju ja/või põhjustada inimestele kuni eluohtlikke vigastusi.

- ▶ Neid töid tohib teha lasta ainult kütteseadmetele spetsialiseerunud ettevõttel.
- ▶ Puudused tuleb lasta kohe kõrvaldada.
- ▶ Küttesüsteemi tuleb lasta kord aastas kütteseadmetele spetsialiseerunud ettevõttel üle vaadata ning lasta teha vajalikud hooldus- ja puhastustööd.
- ▶ Kütteseadet tuleb lasta vähemalt iga kahe aasta järel puhastada.
- ▶ Soovitav on sõlmida kütteseadmetele spetsialiseerunud ettevõttega leping iga-aastase ülevaatuse ja vajadusest lähtuvate hooldustööde tegemiseks.

### Ümberseadistamine ja remont

Asjatundmatud muudatused kütteseadme või küttesüsteemi muude osade juures võivad põhjustada inimestele vigastusi ja/või materiaalselt kahju.

- ▶ Neid töid tohib teha lasta ainult kütteseadmetele spetsialiseerunud ettevõttel.
- ▶ Kütteseadme katet ei tohi mitte kunagi eemaldada.
- ▶ Kasutaja ei tohi ise kütteseadet ega küttesüsteemi muid osi mitte mingil viisil muuta.
- ▶ Kaitseklappide väljavooluava ei tohi mitte mingil juhul sulgeda. Boileriga küttesüsteemid: soojendamise ajal võib boileri kaitseklapi kaudu vett välja voolata.

### Ruumiõhust sõltuv kasutusviis

Kui kütteseadet võtab põlemisõhu ruumist, peab paigaldusruum olema piisavalt ventileeritud.

- ▶ Ustes, akendes ja seintes olevaid õhuvahetusavasid ei tohi väiksemaks teha ega sulgeda.

- ▶ Tagada spetsialistiga kooskõlastatult ventilatsiooninõuete täitmine:
  - ehituslike muudatuste korral (nt akende ja uste vahetamisel)
  - hilisemal heitõhu äratõmbekanaliga seadmete (nt väljatõmbeventilaatorid, köögiventilaatorid või kliimaseadmed) paigaldamisel.

### **Põlemisõhk/ruumiõhk**

Paigaldusruumi õhus ei tohi leiduda süttivaid ega keemiliselt agressiivseid aineid.

- ▶ Kütteseadme lähedal ei tohi kasutada ega hoida kergsüttivaid või plahvatusohtlikke materjale (paber, bensiin, lahustid, värvid jne).
- ▶ Kütteseadme lähedal ei tohi kasutada ega hoida korrosiooni tekitavaid aineid (lahusteid, liime, kloori sisaldavaid puhastusaineid jne).

### **Elektriliste majapidamismasinade ja muude taoliste elektriseadmete ohutus**

Elektriseadmetest lähtuvate ohtude vältimiseks kehtivad standardile EN 60335-1 vastavalt järgmised nõuded:

„Seda seadet võivad kasutada 8-aastased ja vanemad lapsed ning piiratud füüsiliste, tunnetuslike või vaimsete võimetega või puuduvate kogemuste ja teadmistega isikud, kui nad on järelevalve all või kui neile on selgitatud seadme turvalist kasutamist ja nad sellest lähtuvaid ohtusid mõistavad. Lapsed ei tohi seadmega mängida.

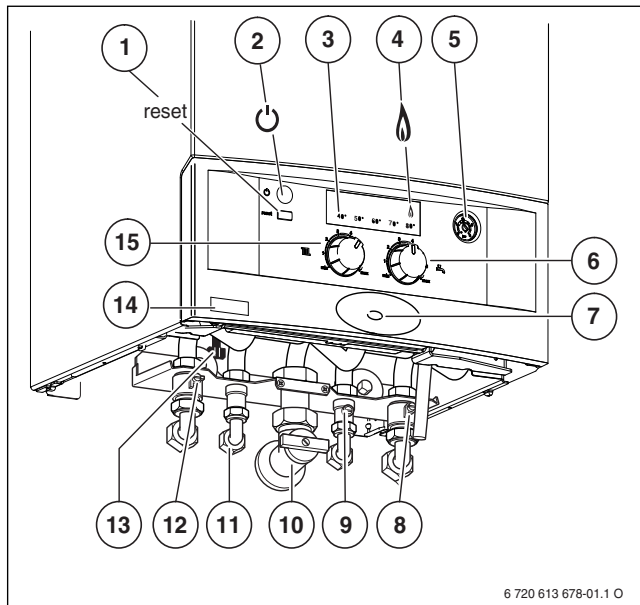
Puhastamist ja kasutajahooldust ei tohi lasta lastel teha ilma järelevalveta.”

„Kui elektritoitejuhe on kahjustatud, tuleb see ohtude vältimiseks lasta tootjal, tema klienditeenindusel või mõnel teisel sarnase kvalifikatsiooniga isikul välja vahetada.”

### 2 Toote energiatarbe andmed

Toote energiatarbe andmed on esitatud spetsialisti jaoks mõeldud paigaldus- ja hooldusjuhendis.

### 3 Juhtelementide ülevaade



Joon. 1

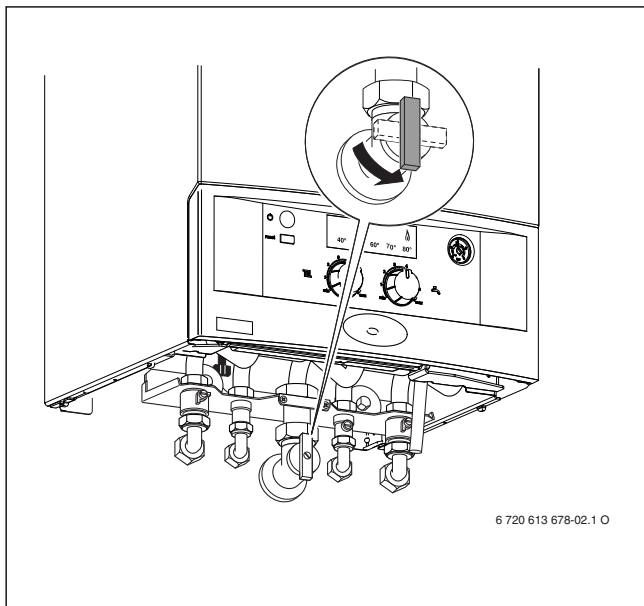


- [1] reset-klahv
- [2] Sisse/välja-lüliti
- [3] Temperatuuri näit kütte pealevool/veateade
- [4] Põlemise kontrolltuled
- [5] Manomeeter
- [6] Soojavee temperatuuriregulaator
- [7] Taliitluse tuli
- [8] Kütte tagasivoolu kraan
- [9] Külma vee kraan (ZWA)
- [10] Gaasikraan (suletud)
- [11] Soe vesi
- [12] Kütte pealevoolu kraan
- [13] Täiteseade pide (ZWA)
- [14] Seadme tüübikleebis
- [15] Kütte pealevoolutemperatuuri regulaator

## 4 Kasutuselevõtmine

### Gaasikraani avamine

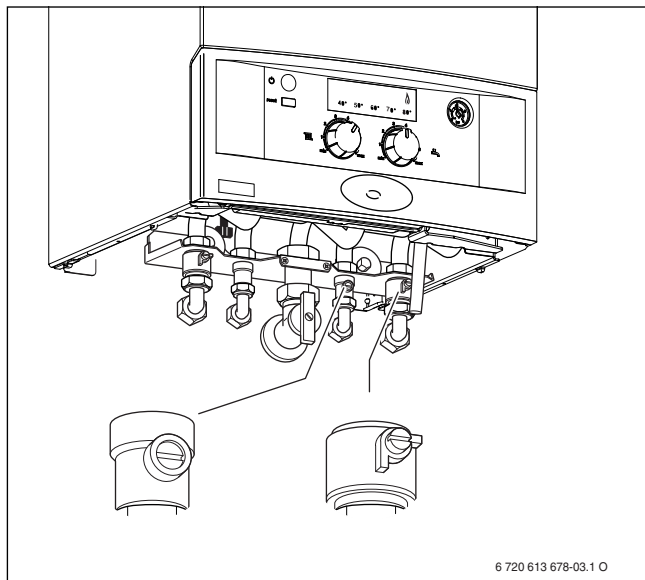
- ▶ Vajutage käepidet ja keerake paremale kuni piirajan (pide voolusuunas = lahti).



Joon. 2

## Kraanide avamine

- ▶ Keerake sälk kruvikeerajaga nii kaugele, kuni voolusuuna näitamiseni. Sälg voolusuunaga risti = suletud.



Joon. 3

## Kütte tööõhu kontrollimine



**Ilma täiteseadiseta seadmetel:** enne täitmist täitke voolik veega. Nii väldite õhu sattumist küttevette.

**Integreeritud täiteseadisega seadmetel:** Integreeritud täiteseadisega seadmetel täiteseadet asub seadme alaosas kütte pealevoolu ja soojaveeühenduse vahel (joon. 1, pos. 13).

## Kasutuselevõtmine

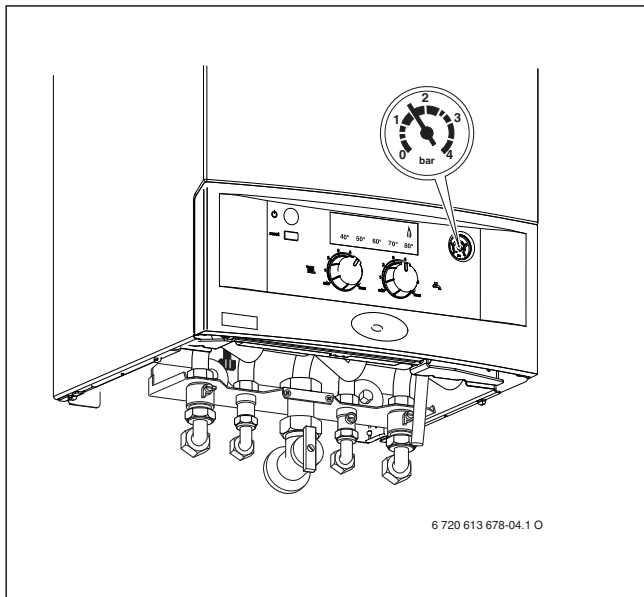
- ▶ Manomeetri osuti peab olema 1 baari ja 2 baari vahel.
- ▶ Kui osuti on alla 1 baari (külmal seadmel): lisage vett, kuni osuti on 1 baari ja 2 baari vahel.



**ETTEVAATUST:** Seade võib kahjustada saada.

- ▶ Lisage küttevett ainult külma seadme korral.

- ▶ Kui vajate suuremat töörohku, saate selle oma paigaldusspetsialistilt.
- ▶ **Maksimaalset rõhku** 3 baari kütteevee maksimaalse temperatuuri juures ei tohi ületada (avaneb kaitsekapp).



6 720 613 678-04.1 O

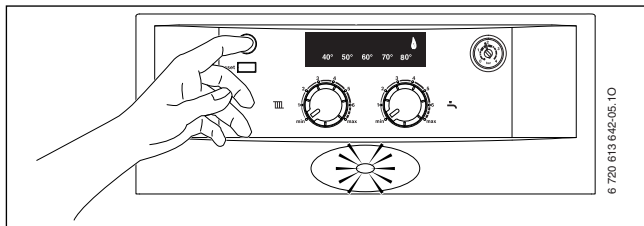
Joon. 4

## 5 Hooldamine

### 5.1 Seadme sisse/välja lülitamine

#### Sisselülitamine

- ▶ Lülitage seade sisse/välja-lülitist sisse.  
Talituse tuli põleb. Temperatuurinäidik näitab kütteeve pealevoolu temperatuuri.  
Põlemise kontrolltuli põleb ainult siis, kui põleti töötab. Soojavajaduse korral lülitub põleti natukene peale sisselülitamist sisse.



Joon. 5

#### Väljalülitamine

- ▶ Lülitage seade sisse/välja-lülitist välja.  
Talitluse tuli kustub.
- ▶ Kui seade lülitatakse pikemaks ajaks välja: arvestage külmumiskaitsega (→ ptk 5.6).

### 5.2 Kütte sisselülitamine

Pealevoolu temperatuuri saab reguleerida vahemikus 45 °C ja 82 °C.

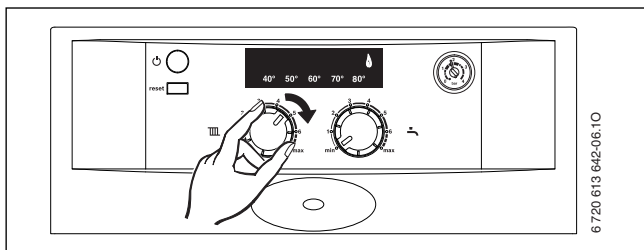


Põrandakütte korral tuleb järgida suurimat lubatavat pealevoolutemperatuuri.

► Kohandage suurim pealevoolu temperatuur pealevoolu temperatuuriregulaatoriga **III** küttesüsteemile:

- Põrandaküte. nt asend **2** (u. 50 °C)
- Madaltemperatuuriküte: asend **5** (u. 73 °C)
- küte kuni 82 °C pealevoolutemperatuuriga: asend **max**

Temperatuurinäidik näitab kütteeve pealevoolu tegelikku temperatuuri.



Joon. 6

Kui põleti töötab, põleb kontrolltuli.

Asend	Pealevoolutemperatuur
1	u. 45 °C
2	u. 50 °C
3	u. 58 °C
4	u. 65 °C
5	u. 73 °C
<b>6</b>	<b>u. 80 °C</b>
max	u. 82 °C

Tab. 2


### 5.3 Kütteautomaatika

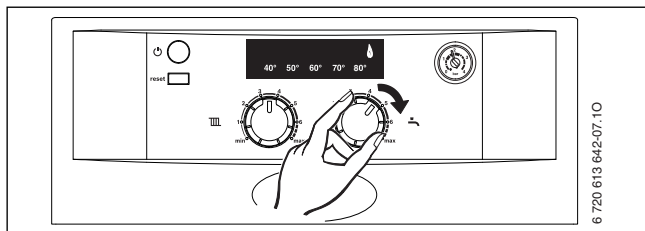


Järgige kasutatava kütteregulaatori kasutusjuhendit.

## 5.4 Sisestage soojaveetemperatuur


### 5.4.1 Soojaveetemperatuur

- ▶ Seadistage soojavee temperatuuriregulaatoril  soojavee temperatuur. Soojaveetemperatuuri ei näidata temperatuurinäidikul.



Joon. 7

Kuni vesi soojeneb on temperatuurinäidik väljas.  
Kui põleti töötab, põleb kontrolltuli.

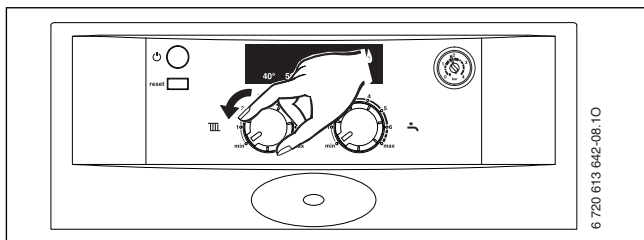
 Soojavee temperatuuriregulaator	Soojavee temperatuur
min - 1	u. 40 °C
2	u. 45 °C
3	u. 49 °C
4	u. 52 °C
e	u. 56 °C
6 - max	u. 60 °C

Tab. 3



## 5.5 Suvine režiim (küte puudub, ainult soojavee valmistamine)

- ▶ Hoidke seade sisselülitatuna.
- ▶ Keerake peaveoolu temperatuuri regulaator III vasaku piirajani. Küttepump ja seega ka küte on välja lülitatud. Soojaveearustus ning kütteregulaatori ja taimeri toide jäävad alles.



Joon. 8


Suvisel režiimil on temperatuurinäidik väljas.  
Kui põleti töötab, põleb kontrolltuli.

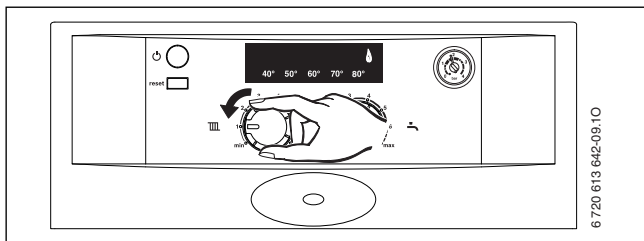


**HOIATUS:** Küttesüsteemi külmumisoht. Tagatud on ainult seadme külmumiskaitse.

## 5.6 Külumiskaitse

### Seadme külumiskaitse

- ▶ Jätke seade sisselülitatuks ja pealevoolu temperatuuri regulaator  vähemalt asendis 1.





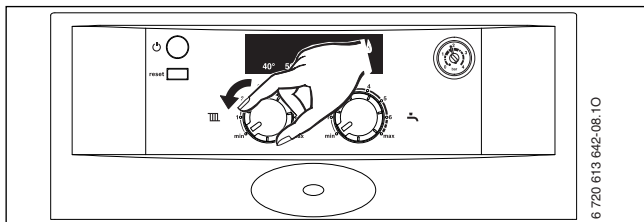
Joon. 9

- ▶ Segage külumiskaitsevahend küttevette väljalülitatud seadmega, vt paigaldusjuhendit, ja tühjendage soojaveeringlus.

Täiendavad juhised leiate kütte regulaatori kasutusjuhendist.

### Seadmete külumiskaitse

- ▶ Hoidke seade sisselülitatuna.
- ▶ Märkige pealevoolutemperatuuri regulaatori asend  üles.
- ▶ Keerake pealevoolu temperatuuri regulaator  vasaku piirajani. Küttepump ja seega ka küte on välja lülitatud. Soojaveearustus ning kütteregulaatori ja taimeri toide jäävad alles.




Joon. 10

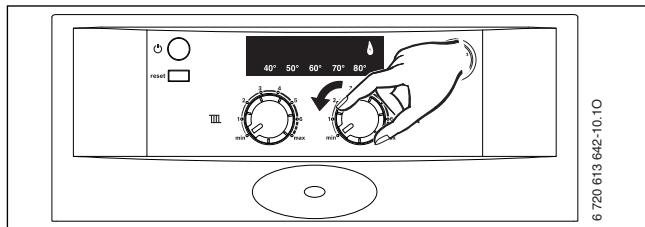


**HOIATUS:** Küttesüsteemi külmumisoht.

Täiendavad juhised leiate kütte regulaatori kasutusjuhendist.

### Põleti külmumiskaitse

- ▶ Keerake soojavee temperatuuriregulaator  vasaku piirajani.



Joon. 11

## 5.7 Häired

Kui töö ajal tekib rike, vilguvad temperatuurinäidik ja talitustuled.

- ▶ Vajutage reset-nuppu ja hoidke all, kuni temperatuurinäidik ja talitustuled ühtlaselt põlevad.  
Seade hakkab uuesti tööle ja kuvatakse pealevoolutemperatuur.

Kui riket ei ole võimalik kõrvaldada:

- ▶ Helistage volitatud firmasse või klienditeenindusse ning teatage rikke ja seadme andmed (→ lk 22).

### 5.8 Pumba blokeerimiskaitse

---



See funktsioon takistab küttepumba ja kolmikventiili (ZSA) blokeerumist pärast pikemat tööpausi.

---

Pärast pumba igakordset väljalülitumist käivitub aja möötmine, et küttepump ja kolmikventiil (ZSA) saaks 24 tunni pärast uuesti lühikeseks ajaks sisse lülituda.

### 5.9 Kontrollige heitgaasi järelvalvet (ainult ..K)

Seadmel on kaks heitgaasikontrolli.

Heitgaasi väljumisel voolukaitsest lülitab heitgaasikontroll seadme välja.

Temperatuurinäidul vilgub **60°**.

Heitgaasi väljumisel põletikambrist lülitab heitgaasikontroll seadme välja.

Temperatuurinäidul vilgub **40° 50° 60° 70°**.

20 minuti pärast hakkab seade taas tööle.

Kui väljalülitamine toimub tihemini:

- ▶ Helistage volitatud firmasse või klienditeenindusse ning teatage rikke ja seadme andmed (→ lk 22).

---

## 6 Nõuanded energia kokkuhoiuks

### Säästlik kütmine

Seade on konstrueeritud selliselt, et gaasikulu ja koormus keskkonnale on võimalikult madalad ning mugavus võimalikult suur. Gaasi juurdevoolu põletisse reguleeritakse vastavalt korteri soojavajadusele. Kui soojavajadus väheneb, töötab seade väksema leegiga edasi. Spetsialist nimetab seda protsessi püsireguleerimiseks. Püsireguleerimise abil on temperatuurikõikumised väiksed ja soojuste jaotus ruumides ühtlane. Nii võib juhtuda, et seade töötab pikka aega, kuid kulutab siiski vähem energiat kui mõni seade, mis end pidevalt sisse ja välja lülitab.

### Järelevalve ja korrashoid

Selleks et gaasikulu ja koormus keskkonnale jääks pika aja jooksul võimalikult väikseks, soovime sõlmida heakskiidetud firmaga hooldus- ja kontrollilepingu, mis näeb ette iga-aastase kontrolli ja vajadusest sõltuva hoolduse.

### **Kütteaumatika**

Saksamaal näeb energia kokkuhoiu määruse (EnEV) § 12 ette kütte reguleerimise ruumitemperatuuri regulaatori või ilmastiku poolt juhitava regulaatori ja termostaatventiilidega.

Täiendavad juhised leiata regulaatori vastavast paigaldus- ja kasutusjuhendist.

### **Termostaatventiilid**

Soovitud ruumitemperatuuri saavutamiseks tuleb termostaatventiilid täielikult avada. Alles siis, kui temperatuuri ei saavutata pikema aja jooksul, võib regulaatoril soovitud ruumitemperatuuri muuta.

### **Põrandaküte:**

Ärge seadistage pealevoolutemperatuuri kõrgemaks kui tootja soovitatud suurim pealevoolutemperatuur.

### **Õhutamine**

Ventileerimiseks ärge jätke akent praokile. Vastasel korral läheb soojus pidevalt ruumist välja, ilma et ruumiõhk oluliselt paraneks. Parem on aken lühikeseks ajaks täielikult avada.

Sulgege õhutamise ajaks termostaat-ventiilid.

### **Soe vesi**

Valige alati võimalikult madal soojaveetemperatuur.

Madalam seadistus tähendab suurt energiakokkuhoidu.

Lisaks tekitab vee kõrge temperatuur rohekm katlakivi ning kahjustab seega ka seadme talitlust (nt pikem soojenemisaeg või väiksem väljavoolukogus).

### 7 Üldist

#### **Korpuse puhastamine**

Pühkige niiske lapiga. Ärge kasutage kangeid või söövitavaid puhastusvahendeid.

#### **Seadme andmed**

Klienditeeninduse poole pöördudes oleks hea hoida käepärast seadme täpsed andmed. Need andmed leiate tüübisildilt või seadme tüübikleebiselt (→ lk. 8, pos. 14).

CeraclassSmart (nt. ZWA 24-2 A 23 S...)

.....

Seerianumber:

.....

Kasutuselevõtu kuupäev:

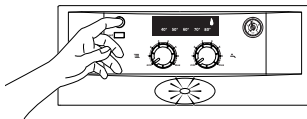
.....

Süsteemi ehitaja:

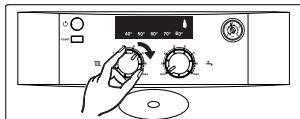
.....

## 8 Lühike kasutusjuhend

### Sisselülitamine



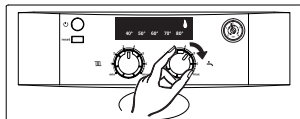
### Kütte sisselülitamine



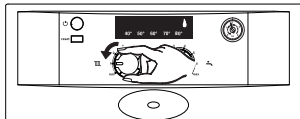
### Kütteautomaatika

Seadke temperatuuriregulaator soovitud temperatuurile.

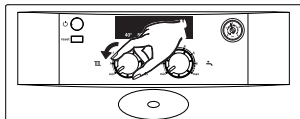
### Soojaveetemperatuur



### Seadme külmumiskaitse



### Seadmete külmumiskaitse





Robert Bosch OÜ  
Kesk tee 10, Jüri alevik  
75301 Rae vald  
Harjumaa  
Eesti

Tel.: 00 372 6549 565  
[www.junkers.ee](http://www.junkers.ee)